



Bulletin no 35 1.0

Objet: Remplacement de lames de plancher par technologie

Technologies TruBalance, TruBalance Lite, Classic et Engineered

Outils recommandés :

- Ruban adhésif «3M»
- Marqueur noir
- Scie circulaire
- Ciseau à bois
- Lunettes de sécurité
- Colle à bois
- Trousse de réparation
- Marteau
- Raboteuse
- Carton ou équivalent pour la protection du plancher
- Papier sablé
- Aspirateur
- Barre de nivellement

Portez toujours des lunettes de sécurité et prenez les précautions nécessaires lorsque vous maniez une scie circulaire. Assurez-vous d'avoir des lames de remplacement appropriées avant de retirer l'originale. Pour un meilleur résultat, utilisez les lames de plancher restantes de l'installation d'origine pour effectuer toute réparation.

Comment retirer une lame endommagée. Les illustrations ci-dessous présentent toutes des exemples de la technologie TruBalance; l'illustration peut donc différer selon la technologie.

Étape 1 :

Ajustez la lame de la scie circulaire afin qu'elle excède légèrement l'épaisseur de la lame de plancher.



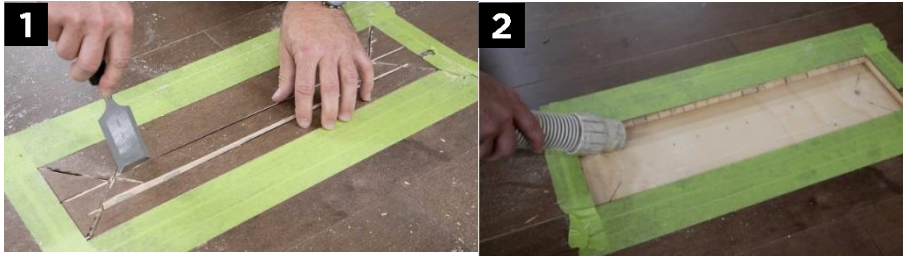
Étape 2 :

Appliquez le ruban adhésif « 3M » pour protéger les planches adjacentes et utilisez du carton ou un équivalent pour recouvrir toute autre zone exposée. Utilisez un marqueur noir pour identifier vos différentes coupes. Commencez par deux coupes : la première dans la ligne centrale (no 1), la seconde est une coupe faite à 1 pouce (25 mm) du côté de la rainure (no 2). Ensuite, vous devez couper les deux diagonales sur les côtés courts (no 3 et 4). N'orientez jamais la lame de la scie dans votre direction.



Étape 3 :

Retirez d'abord la pièce du milieu avec un ciseau à bois (no 1), puis les autres pièces. Enlevez les vieilles attaches ou tout résidu d'adhésif et passez l'aspirateur dans cette ouverture (no 2).

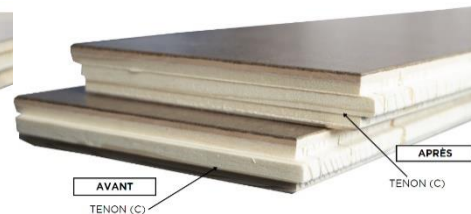
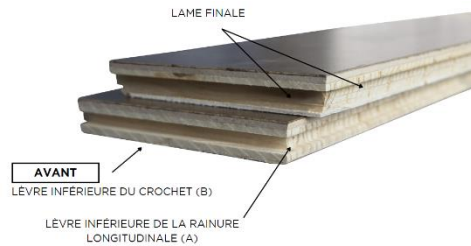


Étape 4 :

Mesurez la longueur exacte de la lame de remplacement dont vous avez besoin.

Étape 5 :

Préparation de la nouvelle planche : Testez l'ajustement de votre lame de remplacement en vous assurant qu'elle est bien ajustée dans le sens de la longueur (no 1). Retirez la lèvre inférieure de la rainure longitudinale (A) et la lèvre inférieure du crochet (B). Ensuite, coupez le tenon (C) en utilisant un angle avec la scie; assurez-vous de ne pas retirer le joint micro-v, ce qui facilitera l'installation de la nouvelle lame. Vous devrez peut-être poncer/incliner un peu le bas des extrémités pour qu'elles glissent plus facilement en position. Tout doit être bien ajusté.



Étape 6 :

Appliquez de la colle à bois sur les languettes, sur les côtés et les extrémités (no 1), ainsi que sur le sous-plancher. Insérez fermement en place la lame de remplacement (no 2). Enlevez tout excès de colle qui pourrait rester visible sur la surface de la planche. Placez un objet lourd sur la nouvelle lame et les pièces adjacentes pour maintenir la lame de remplacement à niveau jusqu'à ce que celle-ci soit bien collée (no 3). Une fois que la colle a durci, retirez le ruban adhésif.



Technologie Lock (2G™ angling system) lames de 4-5/16 et 5 po

Outils recommandés :

- Ruban adhésif «3M»
- Marqueur noir
- Scie circulaire
- Ciseau à bois
- Lunettes de sécurité
- Colle à bois
- Trousse de réparation
- Marteau
- Raboteuse
- Carton ou équivalent pour la protection du plancher
- Papier sablé
- Aspirateur
- Barre de nivellement

Portez toujours des lunettes de sécurité et prenez les précautions nécessaires lorsque vous maniez une scie circulaire. Assurez-vous d'avoir des lames de remplacement appropriées avant de retirer l'originale. Pour un meilleur résultat, utilisez les lames de plancher restantes de l'installation d'origine pour effectuer toute réparation.

Étape 1 :

Ajustez la lame de la scie circulaire afin qu'elle excède légèrement l'épaisseur de la lame de plancher.



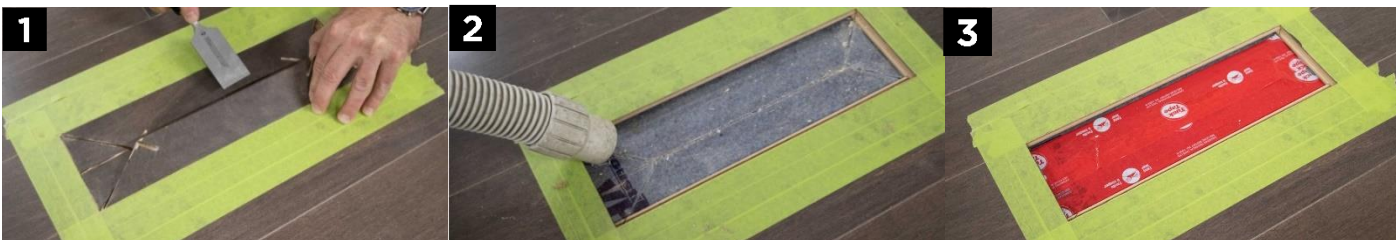
Étape 2 :

Appliquez le ruban adhésif « 3M » pour protéger les planches adjacentes et utilisez du carton ou un équivalent pour recouvrir toute autre zone exposée. Utilisez un marqueur noir pour identifier vos différentes coupes. Vous avez besoin d'effectuer trois coupes : au milieu de la planche au niveau de la longueur (a) et deux coupes diagonales reliant les lignes (b) et (c). N'orientez jamais la lame de la scie dans votre direction.



Étape 3 :

Retirez d'abord la pièce du milieu avec un ciseau à bois (no 1), puis enlevez les pièces restantes. Soulevez soigneusement la planche endommagée pour éviter d'abîmer les planches voisines et passez l'aspirateur dans cette ouverture (no 2). Si la sous-couche est endommagée, ajoutez du ruban adhésif pour la réparer au besoin (no 3).

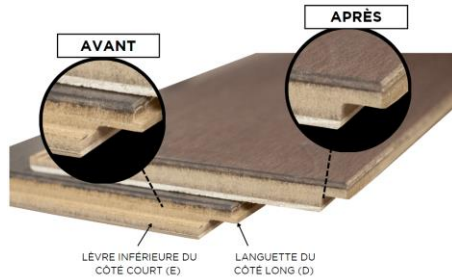


Étape 4 :

Vérifiez que la nouvelle lame correspond à l'ouverture.

Étape 5 :

Préparation de la nouvelle planche. Important: Ne pas couper le crochet du côté supérieur. Assurez-vous de choisir la lame de remplacement en conséquence et de couper le côté court opposé si nécessaire. Mesurez la longueur exacte de la lame de remplacement dont vous avez besoin. Retirez la languette du côté long (D) ainsi que la lèvre inférieure du côté court (E).



- Préparez la lame de remplacement pour vous assurer qu'elle s'adapte bien et reproduisez le joint de finition avec du papier sablé ainsi qu'avec une trousse de réparation correspondante si nécessaire.
- Appliquez de la colle à bois dans la rainure de la planche qui est déjà en place, puis insérez la lame de remplacement. Faites pivoter la lame pour qu'elle s'insère dans sa position finale.



- Enlevez tout excès de colle qui pourrait rester visible sur la surface de la planche.



- Placez un objet lourd sur la nouvelle lame et les pièces adjacentes pour maintenir la lame de remplacement à niveau jusqu'à ce que celle-ci soit bien collée.



Technologie Lock pose non fixée lame de 6-½ po (5G)

Outils recommandés :

- Ruban adhésif «3M»
- Marqueur noir
- Scie circulaire
- Ciseau à bois
- Lunettes de sécurité
- Colle à bois
- Trousse de réparation
- Marteau
- Raboteuse
- Carton ou équivalent pour la protection du plancher
- Papier sablé
- Aspirateur
- Barre de nivellement

Portez toujours des lunettes de sécurité et prenez les précautions nécessaires lorsque vous maniez une scie circulaire. Assurez-vous d'avoir des lames de remplacement appropriées avant de retirer l'originale. Pour un meilleur résultat, utilisez les lames de planchers restantes de l'installation d'origine pour effectuer toute réparation.

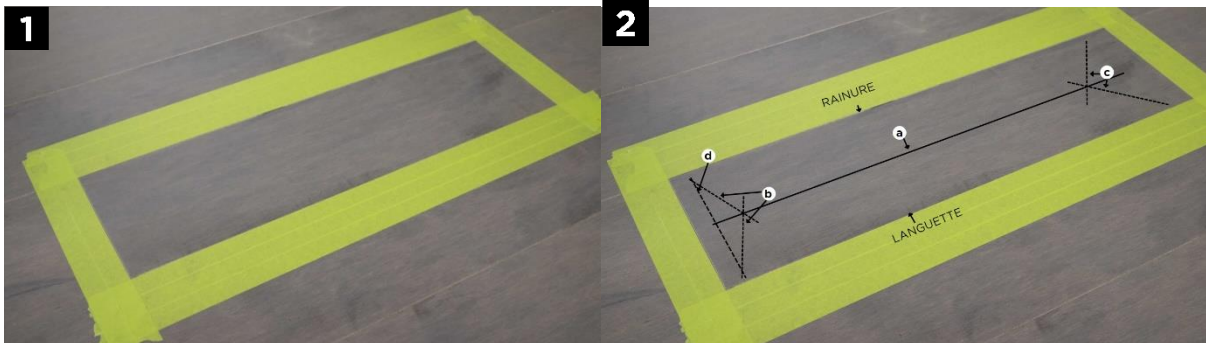
Étape 1 :

Ajustez la lame de la scie circulaire afin qu'elle excède légèrement l'épaisseur de la lame de plancher.



Étape 2 :

Appliquez le ruban adhésif « 3M » pour protéger les planches adjacentes (no 1) et utilisez du carton ou un équivalent pour recouvrir toute autre zone exposée. Utilisez un marqueur noir pour identifier vos différentes coupes (no 2).



Étape 3 :

Faites vos coupes en suivant l'illustration ci-dessus. N'orientez jamais la lame de la scie dans votre direction.

- Débutez par la longue coupe au centre de la lame (a).



- Faites deux coupes aux deux extrémités qui formeront un triangle (b) et (c).



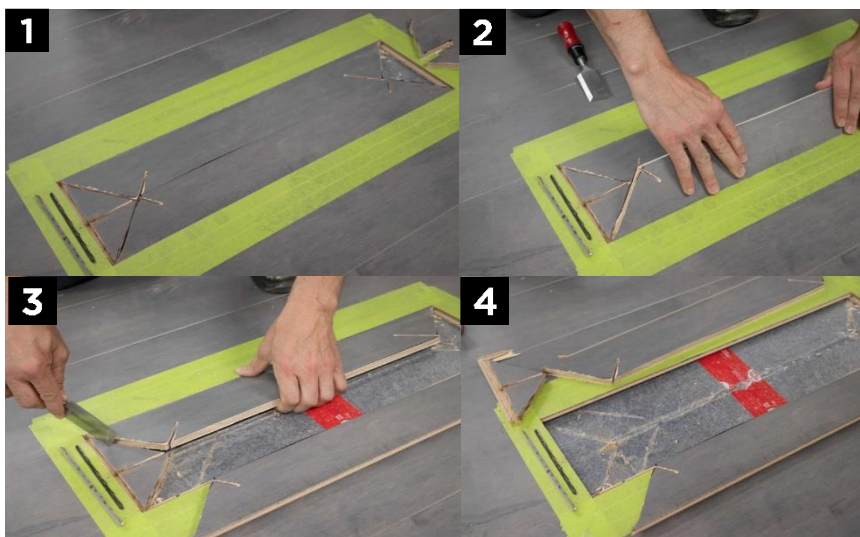
- Ensuite, faites une longue coupe du côté de la mortaise, à environ 1/8 po (3-4 mm) du côté (d).



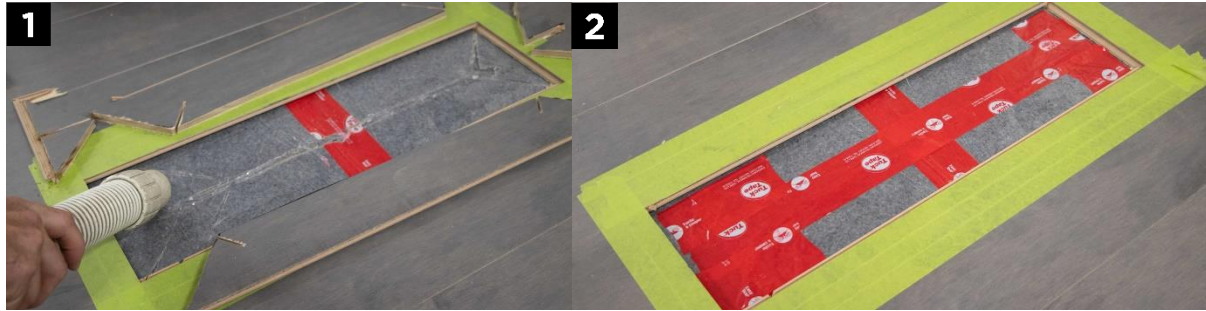
- Retirez le morceau de bois ainsi que la petite languette de plastique (illustrations nos 1 à 3).



- Suivez les instructions ci-dessous (illustrations nos 1 à 4) pour retirer tout le reste des morceaux coupés.

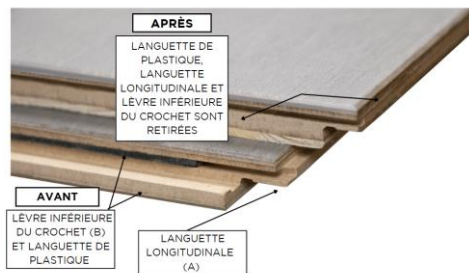


- Passez l'aspirateur pour retirer les débris et la poussière occasionnés par les coupes. Si la membrane est endommagée, ajoutez du ruban adhésif pour la réparer au besoin.



Étape 4 :

Préparation de la nouvelle planche. Important: Ne pas couper le crochet du côté supérieur. Assurez-vous de choisir la lame de remplacement en conséquence. Retirez la languette longitudinale (A) et la lèvre inférieure du crochet (B) de la lame de remplacement avec la languette de plastique.



Étape 5 :

- Appliquez de la colle à bois dans la rainure de la planche qui est déjà en place, puis insérez la lame de remplacement. Faites pivoter la lame pour qu'elle s'insère dans sa position finale. Enlevez tout excès de colle qui pourrait rester visible sur la surface de la planche.



- Placez un objet lourd sur la nouvelle lame sur la planche et les pièces adjacentes pour maintenir la lame de remplacement à niveau jusqu'à ce que celle-ci soit bien collée.



Département de Service Technique Mirage

1 800 463-1303

technique@planchersmirage.com