

Guide d'installation

Composants d'escalier

mirageTM



Veuillez lire **attentivement** toutes les directives avant de commencer la pose des composants d'escalier. **S'assurer de respecter les exigences du code du bâtiment en vigueur**, surtout en ce qui a trait aux **dimensions minimum et maximum des marches et contremarches** ainsi qu'aux écarts dimensionnels possibles d'une marche à l'autre.

UTILISATION DU PRODUITS

Installation recommandée



Cloué-agrafé



Collé

Les composants d'escalier* Mirage TruBalance et TruBalance Lite servent au recouvrement d'une structure d'escalier ; ils n'ont aucune valeur structurale. Ils peuvent être installés en débutant du haut de l'escalier vers le bas ou inversement, du bas vers le haut. Seule une installation de type encastrée, c'est-à-dire entre deux murs, est possible. Leur composition permet de les coller sur une structure d'escalier composée de bois (contre-plaqué, particules de bois, etc.) respectant les exigences du code du bâtiment en vigueur.

* Visitez notre site Web planchersmirage.com dans la section Composants d'escalier ou communiquez avec votre agent du Service à la clientèle pour connaître l'offre de produits complète.

RESPONSABILITÉ DE L'INSTALLATEUR ET DU PROPRIÉTAIRE

C'est au propriétaire que revient la responsabilité d'embaucher un installateur qualifié et possédant les habiletés à procéder à une installation conforme des composants d'escalier, ceux-ci nécessitant un haut niveau de précision. Avant la pose, l'installateur et le propriétaire doivent procéder à l'inspection finale du grade, de la couleur, de la qualité de fabrication et de la finition des composants d'escalier pour s'assurer que ceux à installer sont conformes au produit acheté.

Tout composant d'escalier installé sera considéré comme accepté par l'installateur et le propriétaire, que ce dernier soit présent ou non lors de l'installation. Au moment de commander la quantité de composants d'escalier nécessaire pour un escalier, il convient d'ajouter un surplus afin de compenser les pertes occasionnées par les coupes.

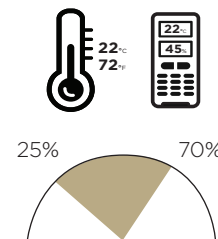
MANUTENTION ET ACCLIMATATION

N'oubliez pas que **l'installation de composants d'escalier prévernissés demande un peu plus de temps et de soins dans la manipulation que des composants non vernissés**. Manipuler les composants avec soin afin d'éviter d'endommager la surface et le fini.

PRÉPARATION DES LIEUX

Environnement

- L'installation des composants d'escalier devrait être la dernière étape d'une construction ou d'une rénovation.
- Le système de chauffage doit être fonctionnel et la température de la pièce doit avoir été maintenue à $\pm 22^\circ\text{C}$ ($\pm 72^\circ\text{F}$) pendant une semaine.
- **Maintenir le taux d'humidité relative à $\pm 45\%$ en tout temps.** Le taux d'humidité relative doit se situer entre 25 % et 70 %.



Procédure à suivre

À l'aide d'un testeur d'humidité pour bois, disponible chez votre détaillant autorisé Mirage, s'assurer que le **taux d'humidité de la structure de l'escalier ne dépasse pas 12 %** et qu'il ne diffère pas de plus de 4% de celui des composants d'escalier qui seront installés. Si le taux d'humidité est trop élevé, trouver la source et la corriger s'il y a lieu, retarder l'installation des composants d'escalier et augmenter le chauffage et la ventilation.



Température du produit

Note : S'assurer que les boîtes atteignent la température ambiante le cas échéant. Ne pas ouvrir les boîtes ni retirer la pellicule de plastique avant de débiter l'installation.

L'installateur et le propriétaire ont l'entière responsabilité de vérifier le taux d'humidité de la structure et de s'assurer qu'il se situe et qu'il demeure dans les limites recommandées.

MIRAGE, Service technique

1255, 98e Rue, Saint-Georges (Québec) Canada G5Y 8J5

Tél.: 418 227-1181 – 1 800 463-1303 – Fax : 418 227-1188

Ou par courriel : technique@planchersmirage.com

* MIRAGE, notre marque d'entreprise renouvelée, incarne la qualité et le soin que l'on retrouve dans nos marques prestigieuses comme les planchers de bois franc Mirage et les planchers de bois franc prévernissés Vintage. Notre entité légale se nomme « Boa-Franc S.E.N.C. ».

OUTILS ET ACCESSOIRES RECOMMANDÉS

- Aspirateur ou balai
- Grattoir
- Barre de nivellement
- Niveau
- Papier sablé 20 (si nécessaire)
- Truelle
- Testeur d'humidité pour bois (et béton si nécessaire)
- Serviettes nettoyantes
- Languettes de renversement (si nécessaire)
- Scie à onglets
- Perceuse et mèche 3/32 po (2 mm)
- Ruban adhésif bleu « 3M »
- Marteau
- Chasse-clou
- Barre levier (pied-de-biche)
- Équerre 16 po x 24 po
- Ruban à mesurer
- Lunettes de sécurité
- Trousse de réparations
- Pistolet à colle
- Produits d'entretien *KLEAN par mirage*
- Vadrouille
- Agrafeuse ou cloueuse pneumatique de finition
- Clous de finition de 20 ga ou 18 ga

PRÉPARATION



Portez un équipement de sécurité et gardez l'environnement sécuritaire en tout temps. Veuillez-vous référer au [bulletin technique no 23](#), au [planchersmirage.com](#) dans la section Guides et soutien pour connaître les critères de performance des adhésifs recommandés.

- Tube de colle et pistolet en « glue assist ».
- Chaudière d'adhésif et truelle recommandée par le fabricant de l'adhésif utilisé. (Le bon format de dents pour la truelle est très important afin d'assurer une bonne adhérence des composants.)
- Ruban adhésif bleu « 3M » ou l'équivalent (ruban amovible).
- Serviettes nettoyantes pour les mains et pour les outils.
- Nettoyant pour adhésif.



Vous pouvez, si le cas s'applique, utiliser les fixations recommandées dans le [bulletin technique no 30](#) au [planchersmirage.com](#) dans la section Guides et soutien.

- Agrafeuse ou cloueuse pneumatique.
- Perceuse et mèche de 3/32 po (2 mm).
- Clous de finition de 2-1/2 po (63 mm).

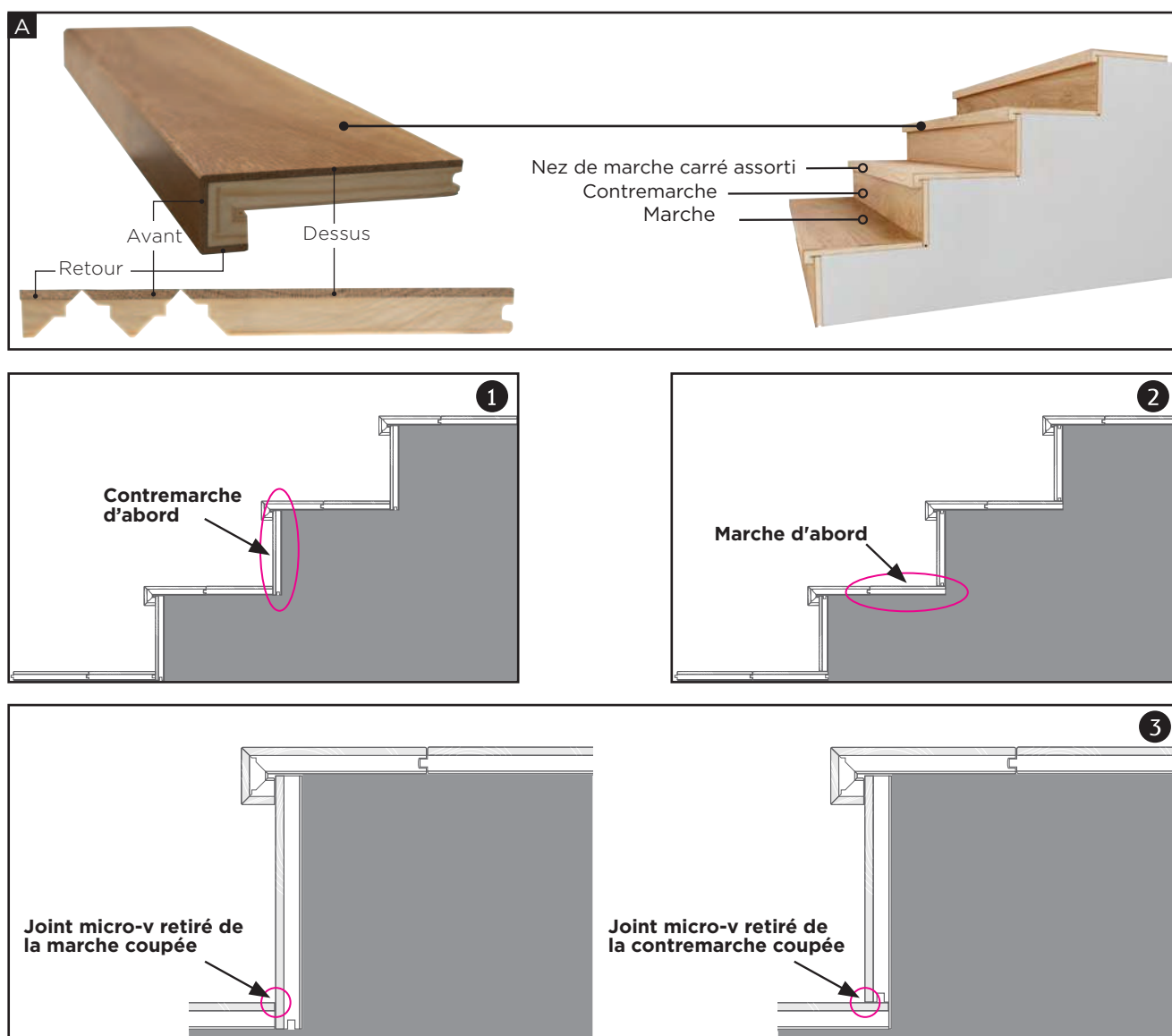
Notes:

- Ne pas étendre l'adhésif sur une superficie qui demande plus de deux heures à couvrir. L'adhésif pourrait sécher et ne plus produire une bonne adhérence. Consulter les informations sur le contenant de l'adhésif. Le temps de réaction pour l'adhérence varie d'un fabricant à l'autre. Il peut aussi être affecté par la température et le taux d'humidité relative dans la pièce.
- Éviter de salir vos doigts avec l'adhésif afin de minimiser le nettoyage. **Tout au cours de l'installation, essayer immédiatement l'adhésif en contact avec les composants d'escalier** en utilisant les serviettes nettoyantes pour adhésif. Si l'adhésif persiste, utiliser un solvant à peinture ou de l'essence à briquet.
- Vérifier que la base de l'agrafeuse ou de la cloueuse demeure toujours propre et lisse.
- Déposer l'outil sur le contreplaqué ou sur un carton plutôt que sur le plancher ou les composants d'escalier afin de protéger ceux-ci.
- S'assurer que l'agrafeuse ou la cloueuse est toujours bien appuyée à la fois sur le dessus ou sur le côté du composant d'escalier avant d'agrafer.
- **Vérifier régulièrement l'état de l'outil ainsi que son bon fonctionnement** afin d'éviter d'endommager les composants d'escalier.
- Bien ajuster la pression d'air selon le type de sous-plancher, puis la vérifier régulièrement par la suite.

Note : MIRAGE n'est pas responsable des dommages causés par l'utilisation d'outils inadéquats ou d'un adhésif différent de ceux recommandés. Tout le matériel d'installation doit être à la température ambiante recommandée pour l'installation $\pm 22^\circ\text{C}$ ($\pm 72^\circ\text{F}$).

INSTALLATION (Illustration A)

- Selon l'aspect visuel voulu, l'installation peut commencer par la contremarche ❶ ou par la marche ❷; la dimension des composants permet l'un ou l'autre type d'installation. Il revient au propriétaire de convenir de l'un ou l'autre avec son installateur.
- La plupart du temps, le joint micro-v est retiré dans la jonction de la marche et contremarche selon l'aspect visuel voulu. Il revient au propriétaire de convenir de l'un ou l'autre avec son installateur. (Illustration numéro ❸)
- La coupe extrêmement précise peut nécessiter l'utilisation d'un « tapping block » afin d'emboîter les composants avec précision.
- Utiliser un adhésif non vitreux recommandé dans le [bulletin technique no 23](#) au planchersmirage.com dans la section Guides et soutien pour connaître les critères de performance des adhésifs recommandés. Ne pas utiliser une colle à construction standard à base d'eau.
- Durant l'installation, il sera parfois nécessaire de clouer le dessus du composant à l'aide de clous de faible calibre le temps que la colle réagisse.
- Il est fortement recommandé de ne pas marcher sur des composants fraîchement collés.



Consultez notre site Web planchersmirage.com dans la section Composants d'escalier pour plus de détails.

Entretien

- Attendre 24 heures avant d'autoriser une circulation intense.
- Conserver quelques composants d'escalier en réserve pour d'éventuelles réparations.
- L'installation terminée, passer soigneusement l'aspirateur. Vaporiser légèrement le nettoyant *KLEAN par mirage* sur la vadrouille, puis essuyer les composants d'escalier.

